



KOMMUNEPLANENS SAMFUNNSDEL 2022 – 2034

Høringsdokument

Forslag til politisk behandling, august 2022



Káraşjoga gielda
Karasjok kommune

INNHold

FORORD.....	3
KOMMUNEPLANENS SAMFUNNSDEL	4
Medvirkning	4
Bærekraftsmålene.....	4
VISJON OG VERDIGRUNNLAG.....	6
Visjon.....	6
Verdier.....	6
UTVIKLING OG UTFORDRINGER – KARASJOK MOT 2034	7
Karasjok – en samisk kommune	7
Befolkningsutvikling	7
Folkehelse og livskvalitet.....	7
Næring og sysselsetting	8
Klimautfordringer	9
Samfunnssikkerhet og beredskap	9
Kommuneøkonomi	10
Fremtidens Karasjok	10
SATSNINGSOMRÅDER	11
Den inkluderende bygda	12
Den nyskapende bygda	15
Den kompetente bygda.....	17
Den bærekraftige bygda	19
AREALSTRATEGI.....	21
OPPFØLGING AV KOMMUNEPLANENS SAMFUNNSDEL.....	24

FORORD

Karasjok mot 2034

Karasjok er Norges nest største kommune i areal, og ligger i hjertet av Finnmark. Kommunen grenser til kommunene Kautokeino, Alta og Porsanger, og til nabolandet Finland mot øst. Karasjok kommunes befolkningstall har ligget rundt 2700 de seneste årene. Vi er en samisk kommune, der den samiske befolkningen utgjør over 80%. Vi er et flerkulturelt samfunn med både finsk og norsk bosetting i tillegg til den samiske.

Karasjok står ovenfor komplekse utfordringer i tiden fremover, som klimaendringer, nedgang i folketallet, med flere eldre, fall i barnetallet og færre i yrkesaktiv alder og flere helseutfordringer blant innbyggerne. Det stilles høye krav til kvalitet, effektivitet og fornying, samtidig som de økonomiske rammene blir strammere. Vi skal frigjøre midler til å foreta store generasjonsinvesteringer som ny skole og nytt helsesenter.

For å møte fremtidens utfordringer må vi tenke langsiktig og helhetlig på hvordan vi skal utvikle samfunnet vårt, kommunen som organisasjon, og hvordan vi kan samarbeide på nye måter. Kommuneplanens samfunnsdel er vårt viktigste strategiske styringsverktøy, og viser retning for arbeidet mot 2034.

De gode løsningene skapes i samspill med engasjerte medborgere. Kommuneplanen er blitt til gjennom dialog med innbyggerne, næringsliv, kommunens politikere og fagfolk.

Sammen skal vi skape fremtidens Karasjok!

KOMMUNEPLANENS SAMFUNNSDEL

Kommuneplanen er Karasjok kommunes overordnede styringsverktøy og strategi for å møte fremtidens utfordringer. Kommuneplanen består av tre deler, en samfunnsdel med arealstrategi, en arealdel og en handlingsdel med økonomiplan.

Samfunnsdelen handler om hvordan vi skal utvikle Karasjok framover, både som samfunn og som kommuneorganisasjon. Den inneholder satsingsområder, mål og strategier for de neste 12 årene, og viser hvordan vi sammen kan skape det samfunnet vi ønsker. Samfunnsdelen inneholder en arealstrategi som skal være bindeleddet mellom samfunnsdelen og arealdelen i kommuneplanen, og viser overordnede prinsipp for hvordan vi skal benytte og utvikle arealene våre for å nå målene i samfunnsdelen.

Planens innhold bygger på nasjonale og lokale utviklingstrekk, utfordringer og prioriteringer. Som grunnlag ligger kommunens vedtatte planstrategi, og statistikker, tall og utfordringene som fremkommer i denne planen baserer seg på informasjon allerede gitt i denne.

Medvirkning

For å lage en god og relevant plan for fremtidens Karasjok, så har det vært viktig med en bred medvirkning fra befolkningen, inkludert barn og unge, næringslivet, politikere og ansatte i kommunen. Kommunen har benyttet ulike metoder og arenaer for å sikre en inkluderende og åpen prosess. Vi har gjennomført innbyggerundersøkelse, næringslivsundersøkelse og barnetråkk. Vi har hatt ulike arrangement, som folkemøter, utopiverksted og verksteder med politikere og kommuneledelsen.

Karasjok kommune har gjennom deltakelse i en veiledningspilot fått god bistand fra Distriktssenteret og Troms og Finnmark Fylkeskommune i medvirkningsprosessene. Karasjok kommune har samtidig også deltatt i et pilotprosjekt; pilot for arealstrategi i små kommuner med store LNFR-områder, der Høgskolen i Innlandet og Universitetet i Tromsø har vært prosessleder og ansvarlig for det faglige innholdet.

Karasjok kommune igangsatte i 2019 det 8-årige endrings- og omstillingsprosjektet Fremtidens Karasjok. Prosjektet arbeider bredt med Karasjok kommunes utfordringer i alle tjenesteområder, og gjennom prosjektet har kommunen god oversikt over de fremtidige behov som samfunnsdelen skal vise retning for.

Prosessene har gitt mye viktig innsikt og kunnskap, som har vært avgjørende for å identifisere viktige tema for samfunns- og tjenesteutvikling og for å skape framtidens Karasjok.

Bærekraftsmålene

Karasjok skal være et bærekraftig samfunn hvor vi skal møte behovene for menneskene som bor her nå, uten å ødelegge for mulighetene til kommende generasjoner til å dekke sine behov. FNs bærekraftsmål er hovedsporet for å møte vår tids største utfordringer som er å skape et trygt og livskraftig velferdssamfunn uten å ødelegge ressursgrunnlaget for fremtiden.

Bærekraftsmålene reflekterer de tre dimensjonene i bærekraftig utvikling: klima og miljø, økonomi og sosiale forhold.

FNs bærekraftsmål skal være en del av grunnlaget for samfunns- og arealplanleggingen i Norge.

VISJON OG VERDIGRUNNLAG

Visjon

Vår visjon er:

Sámi váibmosuotna – gilli gos kultuvrrat deaivvadit

Den samiske pulsåren – bygda der kulturer møtes

Visjonen om å være den samiske pulsåren innebærer at Karasjok kommune, som en av få kommuner der samisk språk og kultur er i majoritet, er bevisst på sitt samfunnsoppdrag for hele det samiske samfunn. Den retningen og utviklingen Karasjok kommune velger å ta er viktig for hele Sápmi.

Samtidig er det viktig for oss å være et inkluderende samfunn med rom for andre kulturer, og der kulturmøtene er en berikelse for vårt samfunn.

Verdier

Karasjok kommunes verdigrunnlag skal være retningsgivende for våre planer og arbeid.

Kulturbærende

- Den samiske kulturen, og det samiske språk, er noe vi er stolte over, og som vi skal bære med oss – og styrke.
- Vi forvalter naturen på en bærekraftig måte.
- Vi er fleksible, raske til å endre oss, og tilpasningsdyktige.

Mangfoldige

- Vi er et tospråklig og flerkulturelt samfunn.
- Vi er inkluderende og samlende ved å ha en positiv holdning til folks integrering.
- Vi ønsker å vise og synliggjøre den samiske kulturen
- Vi skal være interesserte i, og verdsette hverandres ulikheter.

Attraktive

- Vi ønsker å tiltrekke oss folk og næringsliv til kommunen ved å synliggjøre og verdsette kulturarven.
- Vi trekker frem det unike med kulturen og kommunen, og gjør den attraktiv.

UTVIKLING OG UTFORDRINGER – KARASJOK MOT 2034

Karasjok – en samisk kommune

Karasjok kommune er en samisk kommune. Samene er et urfolk i Norge, og iht §108 i Grunnloven skal det tilrettelegges for at samene kan sikre og utvikle samisk språk, kultur og samfunnsliv.

Beslutninger på kommunalt nivå har avgjørende betydning for at samisk språk og samisk kultur kan utvikle seg på en god måte. Som et av få samfunn der samisk språk og kultur er majoritet, har Karasjok et samfunnsoppdrag for hele det samiske samfunnet. Karasjok kommune er bevisst på sitt ansvar for å styrke og utvikle samisk språk, kultur og samfunnsliv.

Kommunene spiller en sentral rolle i arbeidet med å styrke samisk språk. Karasjok kommune som en av kommunene i forvaltningsområdet for samisk språk har en rekke forpliktelser gjennom sameloven til å sikre befolkningens rett til opplæring og bruk av samiske språk. Vi skal følge opp de individuelle språkrettighetene som foreligger blant annet når det gjelder retten til opplæring, rett til språk- og kulturtilpassede helsetjenester, følge opp plikten til å tilby samiskspråklig barnehagetilbud og til å synliggjøre nedarvede samiske stedsnavn.

Det er en del utfordringer knyttet til samisk språkutvikling. Befolkningsnedgang i Karasjok og Kautokeino vil på sikt være en trussel for bevaringen av samisk språk. Synkende elevtall ved våre skoler betyr at det er færre som får opplæring i og på samisk, og antall språkbrukere kan bli kraftig redusert.

Befolkningsutvikling

De store trekkene i befolkningsutviklingen i Karasjok kommune har over mange år vært en befolkningsnedgang. Samtidig ser vi en ubalanse i befolkningssammensetningen i prognosene fram mot 2040, der andelen eldre øker i forhold til den yrkesaktive delen av befolkningen, mens andelen barn og unge synker. Befolkningsutviklingen er urovekkende i et fremtidsperspektiv.

Den største utfordringen vil være økning i antall eldre. Vi vil stå overfor en krevende situasjon preget av aldersrelaterte sykdommer, og økt press på kommunens helsetjenester. Det er avgjørende at tjenesteproduksjonen er mest mulig kostnadseffektiv og at organisasjonen er omstillingsdyktig for å møte endrede krav og behov i befolkningen

Det vil kreve aktiv innsats for å stabilisere folketallet i årene som kommer. Arbeidsplasser og bolyst blir sentrale virkemidler for å opprettholde Karasjok som et livskraftig samfunn. Boligmarkedet kan være en vekstbremse i mindre distriktskommuner. Karasjok har et sårbart boligmarked, med få tilgjengelige boliger.

Folkehelse og livskvalitet

Kommunale planer skal ha et gjennomgående folkehelseperspektiv. God folkehelse skapes gjennom arbeidet med god *samfunnsutvikling*. Folkehelsearbeid dreier seg om å utforme gode oppvekstvilkår for barn og unge, forebygge sykdom og skader, og å utvikle et samfunn som

legger til rette for sunne levevaner, beskytter mot helsetrusler og fremmer fellesskap, trygghet, inkludering og deltakelse

Karasjok kommunes folkehelseoversikt 2020-2023 trekker fram blant annet:

- Lese- og regneferdighetene er lavere enn landet ellers. Interessen for skolearbeid og lesing starter tidlig i barnets liv og det er av betydning å se sammenhengen mellom alle nivåene i skolestrukturen. Det pedagogiske miljøet i barnehagene skal bygge opp mot skolestart i grunnskolen, og videre til utdanning på videregående nivå.
- Data fra undersøkelser i ungdomsmiljøet viser at mange barn og unge, til dels svært mange, sliter med sviktende trivsel og opplevelse av mobbing. En negativ opplevelse av ungdomstiden påvirker mestringsevnen også som voksen, og det bør settes inn forebyggende tiltak/programmer.
- Helsetilstanden i kommunen er relativt sett god, med unntak av at psykisk helse – særlig angst og/eller depresjon – er et større problem enn landet ellers. Lungesykdommer og særlig kols er hyppig utbredt, og betydelig mer utbredt enn i landet for øvrig.

Det er ønskelig med en utvikling av lokalsamfunnet i Karasjok som styrker innbyggernes muligheter til å ta ansvar for egen helse, trivsel og mestring. Vi vil satse på forebygging og tidlig innsats.

Endringa i befolkningssammensetningen gir økte utfordringer i hvordan vi utformer kommunen. Med en betydelig økning i antallet eldre må det planlegges for et aldersvennlig samfunn og en dreining av pleie og omsorgstjenestene mot hjemmebaserte tjenester og satsning på velferdsteknologi.

Like viktig som å sette fokus på samfunnsutfordringer er det å ta vare på og videreutvikle de mange svært positive sidene ved Karasjok-samfunnet.

Uansett hvor man bor i Karasjok, er det er kort vei til natur. Meahcásteapmi, samisk utmarksbruk, er tradisjoner og kunnskap om hvordan samene benytter seg av tilgjengelige ressurser i naturen for livsopphold. Bruken er endret over tid, men fortsatt er utmarksbruk en viktig del av vår kultur. Nærheten til naturen som vi har er av stor verdi for kommunens innbyggere, og en av de viktigste årsakene til at folk mener det er attraktivt å bo i Karasjok.

Karasjok har et rikt kulturliv med stort potensiale for å skape bolyst. Det må være et mål at alle i Karasjok kan bli inkludert i idrett- og fritidstilbud. Kunst og kultur har en sentral plass i den lokale samfunnsutviklingen. En ny kultursal vil være et løft for Karasjoksamfunnet.

Frivillighet er en viktig ressurs i lokalsamfunnet, og Karasjoksamfunnet har en sterk dugnadsånd. Mange innbyggere og organisasjoner vil gjerne bidra med i utviklinga av samfunnet, og kommunen må derfor videreutvikle fora for innbyggerinvolvering.

Næring og sysselsetting

Karasjok har høy sysselsetting innen offentlig sektor, der 48 % av de yrkesaktive er sysselsatt innenfor disse sektorene. Mange sentrale samiske institusjoner er lokalisert i Karasjok, der Sámediggi Sametinget, NRK Sápmi og de samiske helseinstitusjonene er blant de største arbeidsplassene. Ved at disse institusjonene er lokalisert i Karasjok, så har vi en høy andel av

personer med høyere utdanning. Vårt samfunn har et bredt akademisk miljø, noe som gjør Karasjok til et spennende sted å bo og arbeide i.

Størst andel sysselsatte i privat sektor er tjenesteyting, varehandel, hotell og restaurant, samferdsel mfl. som utgjør 26 % av sysselsettingen. Primærnæringene er viktige næringer og utgjør 10 % av den totale sysselsettingen. Byggenæringen er den nest største næringen i Norge etter olje og gass og er den største distriktsnæringen, og sysselsetter også mange i vår kommune (7%) både på heltid og i sesong.

Karasjok kommune har et stort potensial for næringsutvikling med et tydelig samisk innhold. En kulturbasert næringsutvikling bygger på lokale ressurser med stedlig forankring og kultur som utgangspunkt. Dette bidrar til bærekraftig verdiskaping, samtidig som tradisjoner og kultur holdes i hevd og utvikles. Viktige samiske kunst- og kulturinstitusjoner er lokalisert i Karasjok, som RiddoDuottar Museat - De Samiske Samlinger og Samisk senter for samtidskunst. Dette er en styrke for vår satsning på kreative næringer, duodji og samisk reiseliv.

Landbruket i Karasjok har hatt en drastisk nedgang de siste 10 – 20 årene. Kommunen har gode jordressurser, i tillegg til en del areal som ikke er i drift. For å kunne snu denne nedadgående trenden, og gjøre landbruket mer attraktivt, vil vi ha fokus på landbrukets muligheter for utvikling i Karasjok.

Reindriftsnæringen er en viktig kulturbærer og næring, og med stor betydning for mange i Karasjok. Store arealer i kommunen er beiteområder for rein. Reindriften er en arealavhengig næring, og er sterkt presset av tap av beiteområder. Reindriftsnæringen har den mest klimavennlige kjøttproduksjonen, men er blant de som rammest hardest av klimaendringer.

Klimautfordringer

En av vår tids største utfordringer er klimaendringer som påvirker jorda globalt. Det må føres en tydelig klimapolitikk for å stoppe klimaendringene, og Norge har i henhold til Parisavtalen forpliktet seg til å redusere klimautslippene med 40% innen 2030. Den globale oppvarmingen påvirker allerede økosystemene og samfunnene i nord.

Det er usikkert hvilke konsekvenser klimaendringer kan komme til å få for kommunen, men klimastudier gir noen indikasjoner på hvilke endringer vi kan vente oss: hyppigere og mer intens nedbør og høyere temperaturer. Økt nedbør kan blant annet føre til økt fare for flom og skred, og selv små temperaturendringer kan få konsekvenser for økosystem både i vann og på land. Endringer i været i Karasjok betyr mer regn, mindre snø om vinteren, våren gjør sitt inntog tidligere enn vanlig og høsten blir lenger.

Klimaendringer vil dermed få konsekvenser for reindriften både i form av mer ustabile beiteforhold og vandringsmønster. Kommunen må i sin langsiktige arealplanlegging ta høyde for effekten av klimaendringer, spesielt mulige konsekvenser i form av økt forekomst av skred og flom.

Samfunnssikkerhet og beredskap

Karasjok kommune har et generelt og grunnleggende ansvar for å ivareta befolkningens sikkerhet og trygghet innenfor vårt geografiske område. Kommunen skal kunne opprettholde

kritiske samfunnsfunksjoner i kriser, og ha et minimum av beredskap på plass i hele organisasjonen. Arbeidet med risiko- og sårbarhetsanalyser er viktig på alle nivåer, og sammen med beredskapsplaner og øvelser vil dette bidra til at vi som samfunn vil være godt rustet til å møte hendelser/ kriser som kan oppstå.

Kommuneøkonomi

Karasjok kommune har gjennom et systematisk omstillingsarbeid klart å snu utviklingen i kommuneøkonomien fra store merforbruk til en sunn og bærekraftig kommuneøkonomi. Karasjok kommune har store investeringsbehov, der det planlegges å bygge ny skole og nytt helsesenter. Dette vil få betydelige driftsmessige konsekvenser da en økning av kommunens lånegjeld vil gi betydelige økte rente- og avdragskostnader. Dette innebærer at Karasjok kommune de kommende årene må vri ressursbruken slik at det brukes mer av de disponible rammene på renter og avdrag, og mindre på lønn og andre driftskostnader. Karasjok kommune har et handlingsrom for å øke både produktivitet og effektivitet, og det må gjøres endringer i kommunens tjenesteproduksjon.

Karasjok kommune skal arbeide målrettet for å oppfylle de politiske vedtakene om effektiv ressursbruk og god økonomistyring.

Fremtidens Karasjok

Karasjok kommune har igangsatt prosjektet Boahhtevaš Kárášjohka / Fremtidens Karasjok 1.10,19, som er et langsiktig endrings- og utviklingsprosjekt med tre trinn over 8 år. Bakgrunnen for prosjektet var at Karasjok kommune hadde betydelige og omfattende utfordringer på de fleste områder og på alle nivåer i organisasjonen. Etter endt prosjekt skal kommunen kunne levere tjenester til innbyggerne innenfor rammen av god forvaltningsskikk, kommunen skal ha en god organisasjonspraksis og en sunn og bærekraftig økonomi.

I trinn 1 - Omstilling og etablering av BASIS, som går til 2023, er det blitt vektlagt å få på plass de grunnleggende funksjonene i en kommune, som økonomistyring, saksbehandling og å sikre innbyggerne tjenestekvalitet iht lovkrav.

Trinn 2 vil handle om utviklingskraft og NY GIV, og trinn 3 skal ha fokus på innovasjon, samskaping og BESTE PRAKSIS. Oppfølging av prosjektet er en prioritet i kommuneplanperioden.

SATSNINGSOMRÅDER

FNs bærekraftsmål er verdens felles arbeidsplan for å utrydde og bekjempe fattigdom og stoppe klimaendringene innen 2030. Bærekraftsmålene består av 17 mål og 169 delmål som skal fungere som en felles global retning for land, næringsliv og sivilsamfunn.

Med utgangspunkt i våre lokale utfordringer og muligheter har vi valgt å løfte fram 9 bærekraftsmål som skal ha særlig oppmerksomhet i utviklingen av Karasjok kommune:



Med bakgrunn i de lokale bærekraftsmålene, utfordringsbildet og medvirkningsprosessene har vi definert følgende satsningsområder i kommuneplanen samfunnsdel:

- Den inkluderende bygda
- Den nyskapende bygda
- Den kompetente bygda
- Den bærekraftige bygda

Vår visjon og verdigrunnlag kan oppsummeres med at Karasjok kommune skal være et inkluderende samisk samfunn. Vi er en samisk kommune. Det samiske perspektivet er derfor gjennomgående for alle satsningsområdene i samfunnsdelen.

Satsningsområdene for Karasjok kommune er tverrsektorielle, og gjelder for alle tjenesteområdene. Vi må arbeide på tvers av organisasjonen for å oppnå ønsket utvikling. For hvert satsningsområde er det definert hovedmål og strategier. Satsningsområdene peker på de områdene som bør gis ekstra oppmerksomhet og ressurser i planperioden. Det er flere lovpålagte oppgaver og fagområder som ikke løftes særskilt frem i kommuneplanens samfunnsdel, men som ivaretas gjennom mer konkrete temaplaner.

Den inkluderende bygda

Vi er et inkluderende lokalsamfunn for våre innbyggere i alle livsfaser. I Karasjok kommune er samisk språk et komplett og samfunnsbærende språk innen de fleste samfunnsområder og i tjenestene som ytes. Vi har en tospråklig befolkning, der samisk og norsk er to likestilte språk. For at Karasjok kommune skal være funksjonelt tospråklig samfunn, må det samiske være i fokus og vektlegges. Alle i Karasjok skal ha muligheten til å lære det samiske språket.

Våre eldre skal ha en verdig alderdom, og vårt tjenestetilbud skal være tuftet på den samiske kulturen. Barn og unge skal ha en trygg og god oppvekst, med et inkluderende skolemiljø og et mangfold av fritidstilbud. I Karasjok skal det være godt å leve, og gjennom folkehelsearbeidet skal vi skape gode levekår, god helse og livskvalitet for alle aldre. Vi skal spesielt legge til rette for å forebygge psykiske lidelser, sosial ulikhet og utenforskap. Vi skal tilrettelegge for et botilbud tilpasset innbyggere i ulike livssituasjoner.



Hovedmål: Slik vil vi ha det	Strategier: Slik gjør vi det
Vi er et samisk samfunn, der befolkningen behersker og bruker samisk språk på alle samfunnsområder	<p>Vi skal styrke og øke antall samiskspråklige ved å gi alle muligheten til å lære seg det samiske språket.</p> <p>Vi skal ha et samisk språksenter som et kraftsenter for utvikling og bevaring av språket</p> <p>Vi skal ha en helhetlig språkplan for barnas samiske språkløp i barnehagene og grunnopplæring</p> <p>Vi skal vektlegge kompetanse i samisk ved rekruttering og tilsetninger i kommunen</p> <p>Vi skal tilby ansatte i kommunen kompetanseheving i samisk språk, uansett nivå</p>
Vi er et samfunn det er godt å vokse opp i	<p>Vi skal arbeide systematisk for at alle barn og unge som vokser opp i Karasjok har like muligheter</p> <p>Vi skal ha nulltoleranse for diskriminering, mobbing og rasisme</p> <p>Vi skal arbeide for et åpent og inkluderende samfunn som fremmer identitet og felleskap</p>

	<p>Vi skal ta vare på og videreutvikle møteplasser for ungdom</p> <p>Vi skal vektlegge tidlig innsats og tverrfaglig samarbeid</p>
<p>Vi er et helsefremmende, inkluderende og trygt samfunn</p>	<p>Vi forebygger psykiske helseplager, rusmisbruk, fattigdom, vold i nære relasjoner, sosial ulikhet og utenforskap</p> <p>Vi skal prioriterer folkehelse, og legge til rette for omgivelser som stimulerer til et aktivt hverdagsliv</p> <p>Vi skal ha gode tilbud innen kultur, fritidsaktiviteter og idrett som motvirker utenforskap og fremmer psykisk helse</p> <p>Vi skal sikre frivilligheten gode rammevilkår slik at de kan bidra med gode tilbud til våre innbyggere</p>
<p>Vi har gode helsetilbud tilpasset alle i ulike aldre og omsorgsbehov</p>	<p>Vi skal utvikle helse- og omsorgstjenester for fremtiden med vekt på velferdsteknologi og forbedringer gjennom kvalitetsreformer som Leve hele livet</p> <p>Vi skal arbeide forebyggende og tverrfaglig for å fremme god fysisk og psykisk helse hos våre innbyggere</p> <p>Vi skal gi god omsorg og pasientsikkerhet</p> <p>Vi skal sikre at ansatte i helse- og omsorgstjenestene har samisk språk- og kulturkompetanse</p> <p>Vi skal sikre helhetlige pasientforløp gjennom tverrfaglig koordinering og samhandling</p> <p>Vi skal gi personer med hjelpebehov og deres pårørende forutsigbarhet og trygghet i møte med tjenesteapparatet.</p> <p>Vi skal bygge nytt bygg for helse og omsorg</p> <p>Vi skal ha dreining av tjenestetilbudet innen pleie og omsorg mot hjemmebaserte tjenester</p>
<p>Vi er et aldersvennlig samfunn</p>	<p>Vi skal ha arenaer og treffpunkter mellom generasjonene</p>

	<p>Vi skal samarbeide mellom generasjonene for å fremme tradisjonskunnskap og ta i bruk de eldre som en ressurs</p> <p>Vi skal legge til rette for at flest mulig kan bo trygt hjemme lengst mulig</p> <p>Vi skal samarbeide for å legge til rette for aktiviteter for de eldre, med særlig fokus på demente</p> <p>Vi skal utvikle og ta i bruk innovative tjenester og velferdsteknologi</p>
Vi har tilgjengelige bosteder for alle våre innbyggere	<p>Vi skal sikre variasjon i bostedstilbudet, og tilby ulike bosteder og boformer som passer i forskjellige livsfaser og – situasjoner</p> <p>Vi skal sikre at innbyggere med behov for kommunal bolig, skal kunne tildeles egnet bolig, tilpasset deres behov, samt nødvendig bistand til å ivareta eget boforhold.</p>

Den nyskapende bygda

Vi er en næringsvennlig kommune som legger til rette for verdiskaping for et innovativt og fremtidsrettet næringsliv. Vi er opptatte av næringsutviklingen skjer på en bærekraftig måte, der hensynet til kultur, natur og miljø er gjennomgående. Vi stimulerer til nyetableringer og ønsker et allsidig næringsliv som dekker lokale behov. Vi skal ha en evne til omstilling slik at vi er robuste i forhold til fremtidige endringer, både i næringslivet og i kommuneorganisasjonen.

Vi har et mangfoldig og levende kulturliv med gode opplevelser for befolkningen og tilreisende i krysningspunktet mellom det tradisjonelle og det moderne.



Hovedmål: Slik vil vi ha det	Strategier: Slik gjør vi det
Vi har et næringsliv som er variert, utviklingsorientert og robust	<p>Vi skal i samarbeid med Sápmi næringshage være en aktiv pådriver for næringsutvikling.</p> <p>Vi skal tilrettelegge for nye virksomheter som ønsker å etablere seg i Karasjok</p> <p>Vi skal legge til rette for bedrifter som ønsker å vokse.</p> <p>Vi skal samarbeide med reindrifta, landbruket og andre aktører om økt lokal verdiskaping, og satsning på videreforedling og kortreist mat</p>
Vi har en næringsvennlig arealpolitikk	Vi skal tilrettelegge for tilstrekkelige attraktive næringsarealer, i akseptabel avstand til sentrum med tilrettelagt infrastruktur
Vi har godt samarbeid mellom næringsliv, Sápmi næringshage, kommunen og offentlige instanser	<p>Vi skal fremme samarbeid og skape møteplasser</p> <p>Vi skal bidra til å reetablere næringsforeningen</p> <p>Vi skal tilrettelegge for at kommunens næringsliv er konkurransedyktige ved større tiltak og prosjekter</p>
Vi skal ha et bærekraftig reiseliv basert på de unike natur- og kulturverdiene vi har i kommunen	Vi skal bidra i arbeidet med reisemålsutvikling i regionen

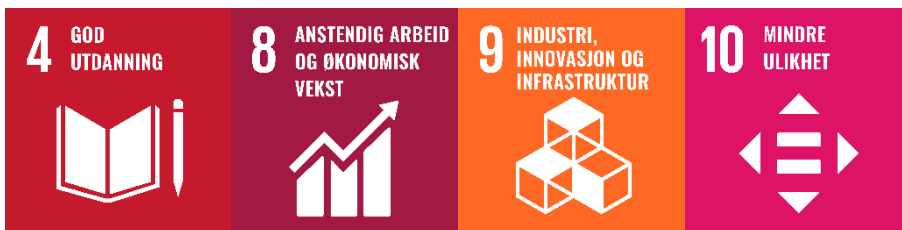
	<p>Vi skal være en aktiv bidragsyter for at Karasjok opprettholder merket som bærekraftig reisemål.</p> <p>Vi skal støtte opp om etablering av destinasjonsselskap i Sápmi</p>
<p>Vi er et senter for kunst, kultur og opplevelser i krysningspunktet mellom det tradisjonelle og det moderne</p>	<p>Vi skal skape et mangfold av kulturaktiviteter gjennom samarbeid og nytenking.</p> <p>Vi skal ha en kultursal i Karasjok</p> <p>Vi skal ha en kulturskole, med et variert og godt undervisningstilbud og som bidrar til å styrke samisk språk og kultur.</p> <p>Vi skal ha et godt samarbeid med kunst- og kulturinstitusjonene i Karasjok</p> <p>Vi skal støtte opp om etablering av det samiske kunstmuseet</p> <p>Vi skal satse på kreative næringer og duodji, og gjøre Karasjok kjent som den samiske designbygda</p>
<p>Vi skal ha en tydelig samisk identitet, også visuelt gjennom arealdisponering, arkitektur og skilting.</p>	<p>Vi skal utforme bygg, fasader og miljø med et tydelig samisk preg</p> <p>Vi skal ha veiskilt og skilting av offentlige bygg på samisk og norsk</p>

Den kompetente bygda

Gjennom god grunnopplæring av høy kvalitet i barnehage og skole skal vi gi de unge forutsetninger for å fullføre videregående opplæring. Vi har en befolkning med høy utdanning. Det er et prioritert mål at unge bosetter seg i kommunen etter endt utdanning.

Vår skole og barnehager er noen av de viktigste arenaer for å utvikle samisk språk, kultur og identitet. Alle som vokser opp i Karasjok skal være produktivt tospråklige, noe som innebærer at vi skal tilby alle barn undervisning i samisk tilpasset barnets bakgrunn og behov.

Vi samarbeider på tvers av kommunens enheter, med innbyggerne, organisasjoner, næringsliv og andre institusjoner for å sikre gode tjenester med riktig kvalitet for våre innbyggere. Vi har kompetanse til å utvikle, forbedre og endre kommunens tjenester slik at vi leverer bærekraftige tjenester til innbyggerne i fremtiden.



Hovedmål: Slik vil vi ha det	Strategier: Slik gjør vi det
Vi har høy kvalitet, godt læringsmiljø og trivsel i barnehager og skoler	<p>Vi skal bygge ny og moderne skole som skal fremme trivsel og lærelyst</p> <p>Vi skal skape et godt pedagogisk innhold i barnehager og skoler</p> <p>Vi skal sikre god kompetanse blant de ansatte i barnehager og lærere på skolen</p> <p>Vi skal spisse innsatsen mot grupper av barn og foreldre som har særskilte behov.</p> <p>Vi vil etablere hjertesoner i kommunen, for å sikre tryggere skolevei.</p>
Vi har kompetente arbeidstakere både innenfor næringsliv og offentlig og privat sektor.	<p>Vi skal bidra til at Samisk videregående skole, med sine studieretninger, fortsatt er en styrke for det samiske samfunnet</p> <p>Vi skal arbeide aktivt for å etablere høyere utdanningstilbud i Karasjok, i samarbeid med Sámi allaskuvla eller andre utdanningsinstitusjoner</p> <p>Vi skal samarbeide med næringslivet og andre offentlige institusjoner for å få ungdom til å bosette seg i Karasjok etter endt utdanning</p>

Vi er en inkluderende, fremtidsrettet og endringsvillig organisasjon

Vi skal tilrettelegge for samarbeid, medbestemmelse og involvering

Vi skal ha fokus på godt arbeidsmiljø, HMS- og nærværarbeid i hele organisasjonen

Vi skal ha en kultur der medarbeidere og ledere arbeider aktivt med innovasjon og omstilling

Vi skal gjennom en satsning på digitalisering ta i bruk IT-løsninger som gir oss effektiviseringsgevinster og gode tjenester.

Vi skal arbeide aktivt for å rekruttere og beholde rett kompetanse slik at vi til enhver tid møter fremtidige behov for arbeidskraft

Vi skal satse på ungdommer ved å tilby sommerjobber og lærlingeplass i kommunen

Den bærekraftige bygda

Vi forvalter våre naturressurser ut fra en samisk naturforståelse. Vår bruk av naturen er tilpasset våre omgivelser, og baserer seg på å forvalte ressursene for birgejupmi (livsgrunnlag) der bærekraftig bruk er sentralt. Arealinngrep er den største utfordringen mot naturmangfoldet, og for tradisjonell samisk nærings- og kulturutøvelse.

I alle beslutninger som tas av kommunen skal det være et fokus på bærekraftig utvikling som ivaretar klima-, miljø- og naturhensyn. Vi tilrettelegger for bærekraftige endringer for den enkelte innbygger og for samfunnet som helhet.



Hovedmål: Slik vil vi ha det	Strategier: Slik gjør vi det
Vi har bevart og bruker våre arealer, natur og miljø for å fremme samisk kultur, næringsutøvelse og samfunnsliv	<p>Vi skal ta vare på natur og arts mangfold</p> <p>Vi skal være restriktive til arealinngrep</p> <p>Vi skal bidra til å sikre naturgrunnlaget for reindriftsnæringa</p> <p>Vi skal opprettholde landbruket i kommunen, og bidra til at flere rekrutteres inn i næringen</p> <p>Vi skal etterstrebe en fleksibel og lokalt tilpasset dispensasjonspraksis for motorferdsel i utmark, og ta hensyn til tradisjonell bruk av utmark.</p>
Vi har en infrastruktur som dekker innbyggernes behov	<p>Vi skal forvalte det kommunale veinettet i henhold til en oppdatert veiplan, som legger føringer for prioritering ved rehabilitering og oppgradering av de kommunale veiene.</p> <p>Vi skal oppgradere og rehabilitere det kommunale vann- og avløpssystemet i henhold til vedtatt plan, og sørge for en tilfredsstillende leveranse til kommunens innbyggere.</p> <p>Vi skal jobbe for å forbedre offentlig kommunikasjon til og fra Karasjok</p>
Vi er et klima- og miljøvennlig samfunn, og arbeider for et lavutslippssamfunn	Vi skal gjennomføre tiltak mot forsøpling og forurensing

	<p>Vi skal bidra til at innbyggerne har gode muligheter, kunnskap og motivasjon til å ta gode miljø- og klimavalg.</p> <p>Vi skal ha en kommuneorganisasjon som prioriterer klima- og miljøvennlighet gjennomgående i sitt arbeid</p> <p>Vi skal bli sertifisert som miljøfyrtårn</p> <p>Vi skal investere og drifte bygg og infrastruktur ut fra et bærekraftig perspektiv</p>
--	---

AREALSTRATEGI

Karasjok kommune har stort areal og et tydelig kommunesentrum.

Arealstrategien bygger opp under mål og strategier i samfunnsdelen og gir overordnede føringer for kommunens fysiske utvikling i et langsiktig perspektiv. Den overordnede arealstrategien følges opp i kommuneplanens arealdel. Formålet med arealstrategien er å lage en kobling mellom overordnede føringer og målsetninger, og de konkrete arealdisponeringene som gjøres i kommuneplanens arealdel.

Hovedmål: Slik vil vi ha det	Strategi: Slik gjør vi det
Vi har god utnyttelse og fornuftig arealbruk for ulike behov	<p>Vi skal ha en oppdatert arealplan, med et godt kartgrunnlag.</p> <p>I kommunens arealplan avsettes det definerte arealer til spesifikke formål, som enten er klar for utbygging eller videre detaljregulering.</p>
Vi har varierte bolig- og tomtetilbud for ulike behov og generasjoner	<p>Kommunale boligfelt planlegges nær kommunale tjenester</p> <p>Vi skal tilrettelegge for et aldersvennlig samfunn.</p> <p>Vi tilrettelegger for et mangfoldig boligtilbud.</p> <p>Vi vil legge til rette for samarbeid mellom kommunen og private aktører for å bygge boliger.</p>
Vi vil legge til rette for næringsutvikling	<p>I arealplanen settes det av næringsarealer med tilstrekkelig mulighet for utvikling og utvidelse.</p> <p>Vi skal også prioritere klargjøring av areal til næringsformål, i akseptabel avstand til sentrum.</p> <p>Jordressurser skal tas vare på og det skal tas spesielt hensyn til dette i områder med potensial for landbruksdrift.</p> <p>Vi skal bidra til å sikre naturgrunnlaget for reindriftsnæringen.</p>
Vi tar miljøhensyn ved planlegging av utbyggingsareal, samt ved kommunale byggeprosjekter	<p>Vi skal ha fokus på miljøvennlige materialvalg ved utbygging i kommunal regi.</p>

	<p>Vi vurderer miljøvennlige energiløsninger i nye kommunale bygg.</p> <p>Vi tilstreber en avfallshåndtering som skjer på mest miljøvennlig måte.</p> <p>Vi vil redusere veitrafikk der det er mulig, og planlegger kommunale tjenester sentrumsnært.</p>
Legge til rette for en god stedsutvikling	<p>Vi vil prioritere god stedsutvikling i sentrum, som tar hensyn til universell utforming, estetikk, turløyper, møteplasser og lekeplasser</p> <p>Vi er en samisk bygd, også visuelt.</p> <p>Vi vil tilstrebe å etablere naturlige stoppesteder i sentrum, for lokalbefolkning og tilreisende.</p>
Godt planlagt samferdselssystem med fokus på trafiksikkerhet	<p>Vi vil sikre arealer for etablering av sykkel og gangstier på strekninger fra sentrum og til boligområder.</p> <p>Trygge og belyste skoleveier vil være i fokus.</p> <p>Vi vil prioritere regulering av egne skuterløyper fra sentrum/boligfelt, til løypenettet.</p> <p>Vi vil planlegge for infrastruktur til et mangfoldig og aldersvennlig samfunn.</p>
Legge til rette for fritidsbebyggelse i avgrensede, attraktive områder	<p>Legge til rette for fritidsbebyggelse med lavt fotavtrykk ved fortetting innenfor eksisterende, eller ved utvidelse av eksisterende regulerte områder.</p> <p>Vi skal legge til rette for hyttebygging i spredte områder der det finnes infrastruktur fra før.</p>
Balanse mellom ønsket bruk, og forvaltning av naturområder og utmark	<p>Etablere klare føringer for bygging i 100 m beltet.</p> <p>Vi sørger for god tilgjengelighet for allmennheten til natur- og friluftsområder, og langs elvekanten i sentrumsområdene.</p>

	<p>Gi føringer for disponering av arealer i elvesonen/langs elvebredden på Kárasjohka i tettstedet/bebyggelsesområdet</p> <p>Lage en elvesoneplan, som strategi for bruk, vern og bebyggelse ved Kárášjohka Vi vil legge til rette for god dialog med reindriftn, i forhold til bruk av arealer til motorferdsel og friluftsliv.</p> <p>Vi vil prioritere kartfesting av barmarkstraséer som grunnlag for videre arbeid i forhold til utmarksforvaltningen.</p> <p>Vi vil legge til rette for møteplasser i utmark</p>
--	--

OPPFØLGING AV KOMMUNEPLANENS SAMFUNNSDEL

Kommuneplanens samfunnsdel er Karasjok kommunes viktigste styringsverktøy, og den skal legges til grunn for alt arbeid og videre utvikling av kommunen. Planen er styrende for alle øvrige planer. I handlingsdelen med økonomiplan gjøres prioriteringene ut ifra samfunnsdelen.

For å sikre helhetlig planlegging skal alle kommunens planer bygges opp med en gjennomgående målstruktur. Det skal være en sammenheng fra de overordnede målene i samfunnsdelen til delmål og tiltak i underliggende planverk, og til aktiviteter i enhetenes virksomhetsplaner. Rapportering skjer i årsmeldingen.

Vi bruker Framsikt som et digitalt verktøy for all kommunal planlegging og rapportering. Løsningen i Framsikt vil være med på å skape sammenheng og helhetlig planlegging, målstyring og rapportering. Digitale planer og rapporter i Framsikt gjør det mer levende, økt tilgjengelighet og lesbarhet for innbyggere, allmennheten, politikere og også for egne ansatte.

